

Nosič jízdních kol PREMIUM 2 / 2 Plus / 3



Obj.č 11521/11522/11523

Návod k obsluze

Obsah

| | |
|--|-----|
| Údaje k tomuto návodu na montáž | 88 |
| Úvod | 88 |
| Povinnosti při zacházení s tímto návodem na montáž | 88 |
| Použití v souladu s určením | 88 |
| Bezpečnostní pokyny – Vysvětlení kategorií | 88 |
| Rozsah dodávky | 89 |
| Technické údaje | 89 |
| Bezpečnostní pokyny | 90 |
| Před prvním uvedením do provozu | 91 |
| Montáž registrační značky na nosiči jízdních kol | 91 |
| Montáž a použití | 92 |
| Montáž nosiče jízdních kol na spojce přívěsu | 92 |
| Namontovat jízdní kola | 95 |
| PREMIUM 3: Montáž třetího jízdního kola | 98 |
| Překlopení nosiče jízdních kol, přístup k zavazadlovému prostoru | 98 |
| Demontáž nosiče jízdních kol | 99 |
| Přenášení nosiče jízdních kol bez přepravní tašky | 100 |
| Uložení nosiče jízdních kol do přepravní tašky | 100 |
| Čištění a ošetřování | 100 |
| Údržba | 101 |
| Seřízení rychlouzávěru | 101 |
| Likvidace | 101 |
| Kontakt | 101 |
| Obsazení konektoru 7 pin, 13 pin | 102 |
| Příloha – Přehled o náhradních dílech (explozivní výkres) | 103 |

Údaje k tomuto návodu na montáž

Úvod

Tento návod na montáž vám napomůže k

- montáži v souladu s určením a
- bezpečné

Montáži nosiče jízdních kol PREMIUM 2, PREMIUM 2 PLUS, PREMIUM 3.

Povinnosti při zacházení s tímto návodem na montáž

Každý, kdo bude tento nosič jízdních kol

- montovat,
- čistit nebo
- likvidovat,

musí vzít na vědomí kompletní obsah tohoto návodu k montáži a porozumět mu.

Tento návod na montáž uložte na bezpečném místě tak, aby byl vždy na dosah. Při demontáži nebo odevzdání nosiče jízdních kol jiným osobám jim předejte i tento návod na montáž.

Použití v souladu s určením

Nosič jízdních kol PREMIUM 2, PREMIUM 2 PLUS je určen k přepravě max. dvoujízdních kol. Nosič jízdních kol PREMIUM 3 určen k přepravě max. tří jízdních kol.

Může se namontovat pouze na spojky přívěsu, které splňují předpoklady uvedené v kapitole Podmínky pro spojku. Kromě toho se v žádném případě nesmí překročit povolené užitečné zatížení nosiče jízdních kol.

K použití v souladu s určením patří i dodržování všech informací uvedených v tomto návodu na montáž, obzvláště dodržování bezpečnostních pokynů. Každé jiné použití platí za použití, které není v souladu s určením, a může zapříčinit věcné škody nebo osobní újm. Společnost EAL GmbH nepřevzme ručení za škody vzniklé použitím, které nebylo v souladu s určením.

Bezpečnostní pokyny – Vysvětlení kategorií

V návodu naleznete následující kategorie bezpečnostních upozornění:



VAROVÁNÍ!

Možná újma na zdraví osob:

Upozornění se slovem VAROVÁNÍ! varují před možným hrozícím nebezpečím.

Pokud se jim nevyhnete, mohou zapříčinit smrt nebo velmi vážná poranění.



OPATRNĚ!

Možná újma na zdraví osob nebo věcné škody:

Upozornění se slovem OPATRNĚ varují před možným hrozícím nebezpečím.

Pokud se jim nevyhnete, mohou zapříčinit lehká nebo nepatrná poranění.

Mohlo by dojít k vážnému poškození výrobku nebo předmětů v jeho okolí.



POZOR!

Možná újma na zdraví osob nebo věcné škody:

Upozornění se slovem POZOR varují před možnou škodlivou situací.

Pokud se jim nevyhnete, může se poškodit výrobek nebo předměty v jeho okolí.



UPOZORNĚNÍ!

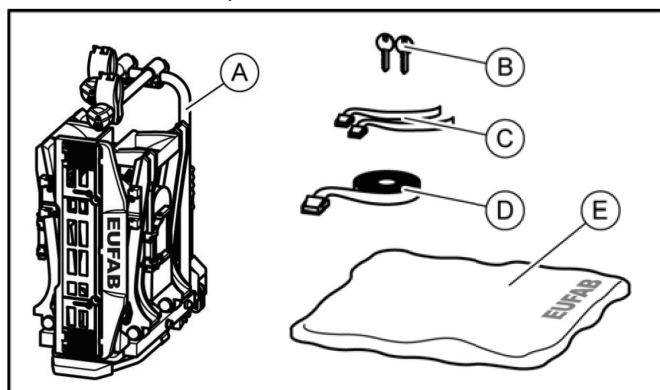
Ostatní upozornění:

Užitečný tip. Usnadňuje obsluhu nebo montáž výrobku nebo slouží pro lepší pochopení.

Příslušný použitý bezpečnostní symbol nenahrazuje text bezpečnostního upozornění.

Proto si přečtěte bezpečnostní pokyn a přesně ho dodržujte!

Rozsah dodávky



A = Nosič jízdních kol

B = 2 klíče

C = 2 bezpečnostní popruhy pro přední kola, PREMIUM 2
(3 bezpečnostní popruhy pro přední kola, PREMIUM 3)

D = 1 bezpečnostní popruh pro rámy jízdních kol

E = Převážná taška

Technické údaje

| | PREMIUM 2 PREMIUM 2 PLUS | PREMIUM 3 |
|----------------------------|-----------------------------|----------------|
| Obj.č: | 11521/11523 | 11522 |
| Materiál: | Ocel Hliník | Ocel Hliník |
| Vlastní hmotnost: | 17 kg | 21 kg |
| Užitečná nosnost, max.: | 60 kg | 60 kg |

Max. užitečné zatížení nosiče jízdních kol a povolené zatížení čepu spojky přívěsu se nesmí překročit.

Celková povolená hmotnost a povolené zatížení nápravy vozidla se v důsledku nosiče jízdních kol a nákladu nesmí překročit.

Příklad pro PREMIUM 2 / PREMIUM 2 PLUS

| Max. zatížení čepu spojky přívěsu | Vlastní hmotnost nosiče jízdních kol | Max. užitečné zatížení nosiče jízdních kol |
|--------------------------------------|---|---|
| 50 kg | 17 kg | 33 kg |
| 60 kg | 17 kg | 43 kg |
| 75 kg | 17 kg | 58 kg |
| 90 kg | 17 kg | max. 60 kg ! |

Příklad pro PREMIUM 3

| Max. zatížení čepu spojky přívěsu | Vlastní hmotnost nosiče jízdních kol | Max. užitečné zatížení nosiče jízdních kol |
|--------------------------------------|---|---|
| 50 kg | 21 kg | 29 kg |
| 60 kg | 21 kg | 39 kg |
| 75 kg | 21 kg | 54 kg |
| 90 kg | 21 kg | max. 60 kg ! |

Podmínky pro spojku



UPOZORNĚNÍ!

Možná újma na zdraví osob v důsledku odlomení spojky přívěsu.

Nosič nikdy nemontujte na závěsné zařízení z hliníku, jiných lehkých kovů nebo plastu.

- ▶ Závěsné zařízení musí být homologované.
- ▶ Koule a tyč musí být vykovány z jednoho kusu.
- ▶ Nosič jízdních kol montujte jen na závěsné zařízení z oceli St52-3, šedé litiny GGG52 nebo vyšší jakosti.
- ▶ Nevhodné kulové tyče vyrobené z GGG40.
- ▶ Hodnota D závěsného zařízení musí být minimálně 7,6 kN
- ▶ Jedná se např. O vyrobeno společností Westfalia pro tato vozidla:

| Výrobce | Certifikační symbol | Vhodné pro |
|-----------|---------------------|------------|
| Westfalia | F 4192 | Audi A4 |
| | F 3830 | Audi A6 |
| | F 4112 | Audi A8 |

Dodržujte informace poskytnuté výrobcem spojky na typovém štítku. Pokud máte pochybnosti, zeptejte se přímo výrobce přípojného vozidla, pokud je to vhodné.

Bezpečnostní pokyny

Přesně dodržujte pokyny k montáži. Nebudete-li dodržovat pokyny, může dojít k újmě na zdraví osob a věcným škodám.

Pokud byste si při montáži nebyli jisti, požádejte prodejce nebo výrobce o další informace.

Výrobce ani prodejce neručí za škody, k nimž dojde následkem nesprávného použití nebo nesprávnou montáží.

Pravidelně kontrolujte nosič jízdních kol a k němu patřící náklad. Je to vaší povinností a v případě škodní události se na vás převede ručení.



UPOZORNĚNÍ

Tento nosič jízdních kol má evropské povolení k provozu. Je přiloženo k nosiči a při používání nosiče ho musíte mít u sebe.



UPOZORNĚNÍ

Při jízdě s namontovaným nosičem jízdních kol platí zákonná ustanovení a předpisy o přepravě nákladu za vaším vozidlem.



VAROVÁNÍ!

Újma na zdraví osob nebo věcné škody v důsledku změny jízdních vlastností vozidla.

Jízda s nosičem jízdních kol ovlivňuje jízdní vlastnosti vašeho vozidla.

- ▶ Přizpůsobte jízdní rychlost novým jízdním vlastnostem vozidla.
- ▶ Nikdy nejezděte rychleji než 130 km/h.
- ▶ Vyhněte se prudkým a trhavým pohybům při řízení.
- ▶ Zohledněte, že vaše vozidlo je delší než obvykle.



VAROVÁNÍ!

Újma na zdraví osob nebo věcné škody v důsledku přetížení.

Překročení max. užitečného zatížení nosiče jízdních kol a povoleného zatížení na čepu spojky přívěsu či celkové povolené hmotnosti může vést k vážným nehodám.

- ▶ Bezpodmínečně se řiďte údaji o max. užitečném zatížení, povoleném zatížení na čepu spojky přívěsu a celkové povolené hmotnosti vozidla. Tyto údaje v žádném případě nepřekračujte.



VAROVÁNÍ!

Újma na zdraví osob nebo věcné škody v důsledku ztracení jízdních kol.

Jízda bez bezpečnostních popruhů může zapříčinit nehody.

- ▶ Před každou jízdou zkontrolujte správnost a pevnost osazení popruhu kolem jízdních kol a U třmen nosiče (viz krok 10) „Namontovat jízdní kola“.
- ▶ Před každou jízdou zkontrolujte správnost a pevnost osazení obou popruhů kolem předního kola a popruh kolem zadního kola jízdních kol.
- ▶ Příp. popruhy dotáhněte.
- ▶ Před každou jízdou zkontrolujte, zda nejsou použité popruhy poškozené a opotřebované.
- ▶ Poškozené nebo opotřebované popruhy se musejí před jízdou vyměnit za nepoškozené popruhy. Za tím účelem se mohouse používat pouze popruhy, které jsou schváleny společností EAL GmbH.



VAROVÁNÍ!

Újma na zdraví osob nebo věcné škody v důsledku neúplné montáže nosiče jízdních kol.

Jízda se složeným nosičem jízdních kol může mít za následek nehody. Pohyblivé díly nosiče jízdních kol představují v neúplně smontovaném stavu zdroj nebezpečí.

- ▶ Pokud nosič jízdních kol nepotřebujete, odmontujte ho.
- ▶ Nikdy nejezděte se složeným nosičem jízdních kol.



VAROVÁNÍ!

Újma na zdraví osob nebo věcné škody následkem přečnávajících dílů.

Díly přečnávající přes okraj vozidla, příp. nosiče jízdních kol mohou během jízdy zapříčinit újmu na zdraví osob nebo věcné škody.

- ▶ Montujte pouze díly, které nepřecházejí přes okraj vozidla nebo nosič.



VAROVÁNÍ!

Újma na zdraví nebo věcné škody následkem použití krycích plachet.

Krycí plachty zvyšují odpor vzduchu. Mohou se uvolnit a poletovat, což může vést k těžkým nehodám.

- ▶ Nepoužívejte plachty.

**VAROVÁNÍ!**

Újma na zdraví osob nebo věcné škody v důsledku ztracení nosiče jízdních kol.

Nosič je správně osazený na spojce až po upevnění a několika ujetých kilometrech.

- Po několika ujetých kilometrech zkontrolujte upevnění nosiče ohledně bezpečného osazení.
- V případě uvolněného osazení proveďte montáž znovu.

**VAROVÁNÍ!**

Újma na zdraví osob nebo věcné škody v důsledku zlomení nosiče jízdních kol.

Jízda s namontovaným nosičem jízdních kol na neschůdném terénu může vést k odlomení nosiče.

- Nepoužívejte nosič jízdních kol na neschůdném terénu.

Vhodná pouze pro použití u osobního automobilu tažného háku.

**POZOR!**

Újma na zdraví osob následkem otevření zadních výklopných dveří.

Zadní výklopné dveře by mohly narazit do nosiče jízdních kol a poškodit se.

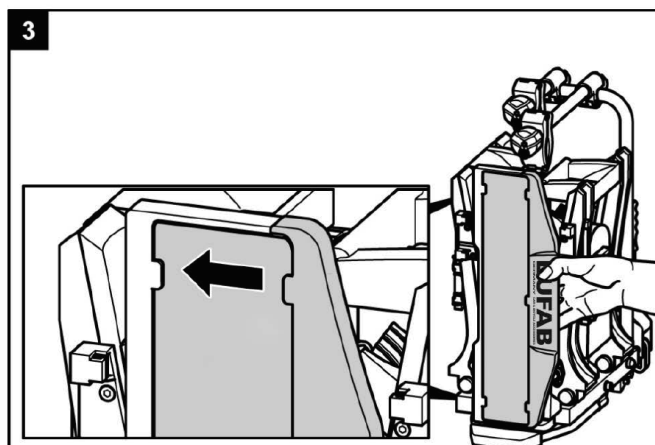
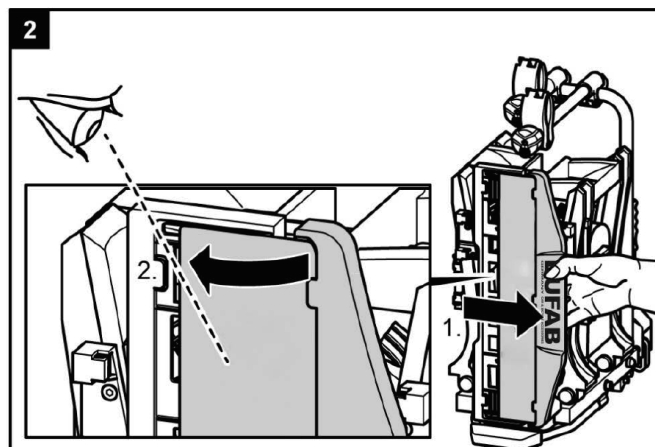
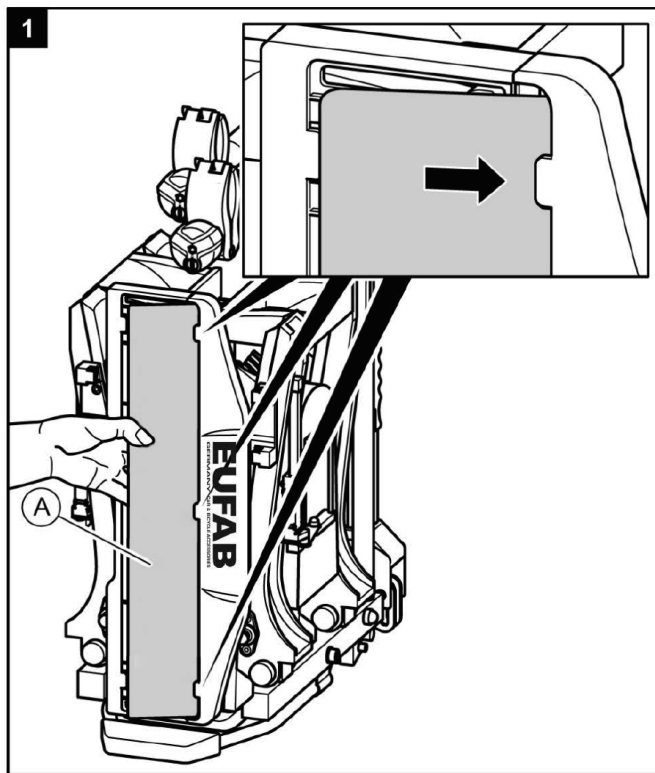
- Elektrické ovládání zadních výklopných dveří vypněte a ovládejte je manuálně.
- Nosič jízdních kol před otevřením zadních výklopných dveří odklopte.

**POZOR!**

Věcné škody v důsledku horkých výfukových plynů.

Na nosiči nebo jízdních kolech mohou vzniknout věcné škody, pokud se vyústění výfuku nachází přímo u nich.

- V případě potřeby použijte ochrannou koncovku na výfuk.

Před prvním uvedením do provozu**Montáž registrační značky na nosiči jízdních kol**

Montáž a použití

Montáž nosiče jízdních kol na spojce přívěsu

- ▶ Vozidlo odstavte na rovné ploše.
- ▶ Zatáhněte ruční brzdou.



VAROVÁNÍ!

Poranění osob nebo poškození majetku v důsledku poškození nosiče jízdních kol.

Poškození nosiče z. B. ohnutými částmi, prasklinami nebo škrábanci vylučuje bezpečnou funkci uživatele.

- ▶ Nosič jízdních kol nemontujte, pokud je poškozený.
- ▶ Postupujte podle popisu v kapitole Údržba.



VAROVÁNÍ!

Zranění osob nebo poškození majetku v důsledku ztráty nosiče jízdních kol během řízení.

Znečištění nebo poškození spojení mezi nosičem jízdních kol a závěsem přívěsu může vést k uvolnění nosiče jízdních kol.

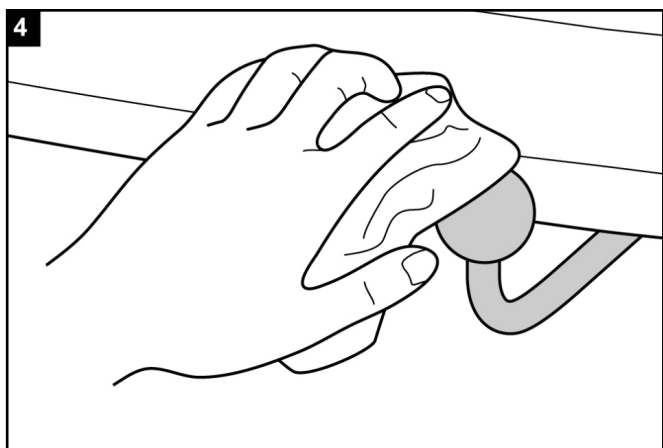
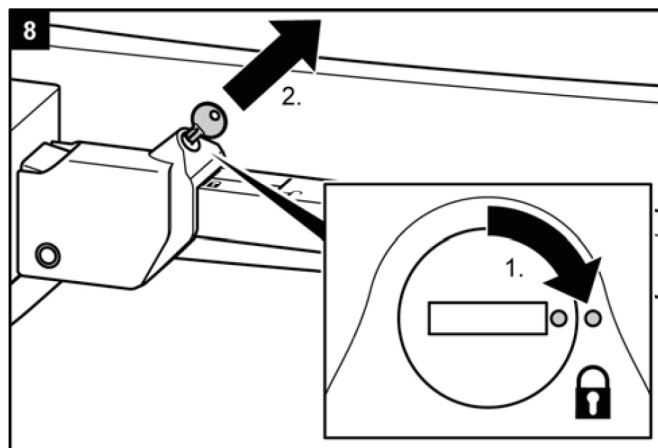
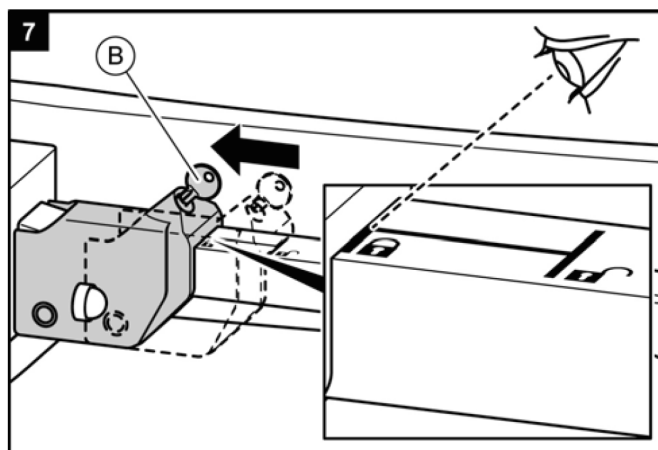
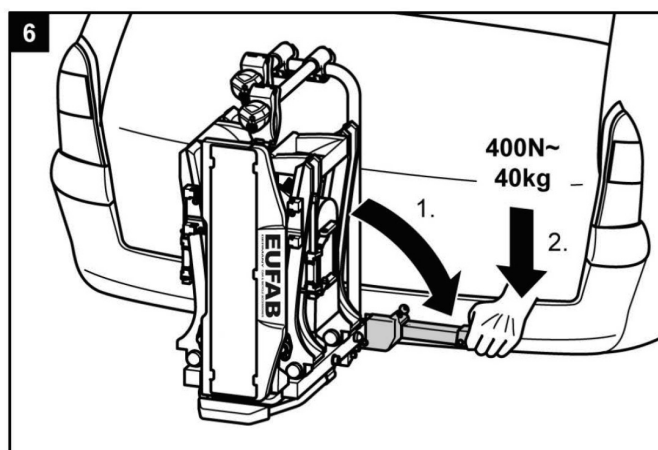
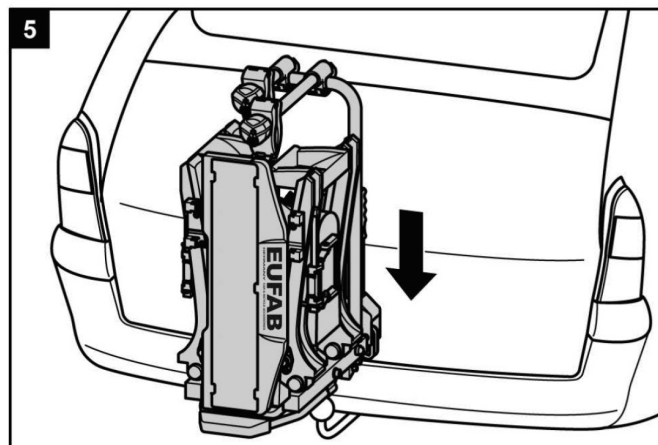
- ▶ Vyměňte poškozené závěsné zařízení.
- ▶ Vyčistěte tažné zařízení od nečistot, prachu a mastnoty.



UPOZORNĚNÍ!

U spojek se na hlavici spojky často nachází vrstva laku.

Pro dosažení co nejlepšího uchycení nosiče jízdních kol by se tato vrstva laku měla opatrně odstranit. Řiďte se pokyny výrobce spojky.




VAROVÁNÍ!

Újma na zdraví osob nebo věcné škody v důsledku nezajištění nosiče jízdních kol.

Pokud se páka nezajistí uzavřením, může se nosič jízdních kol během jízdy uvolnit z vozidla.

- ▶ Nosič jízdních kol uzamkněte.
- ▶ Zkontrolujte, zda jste páku zavřeli a vytáhli klíč.

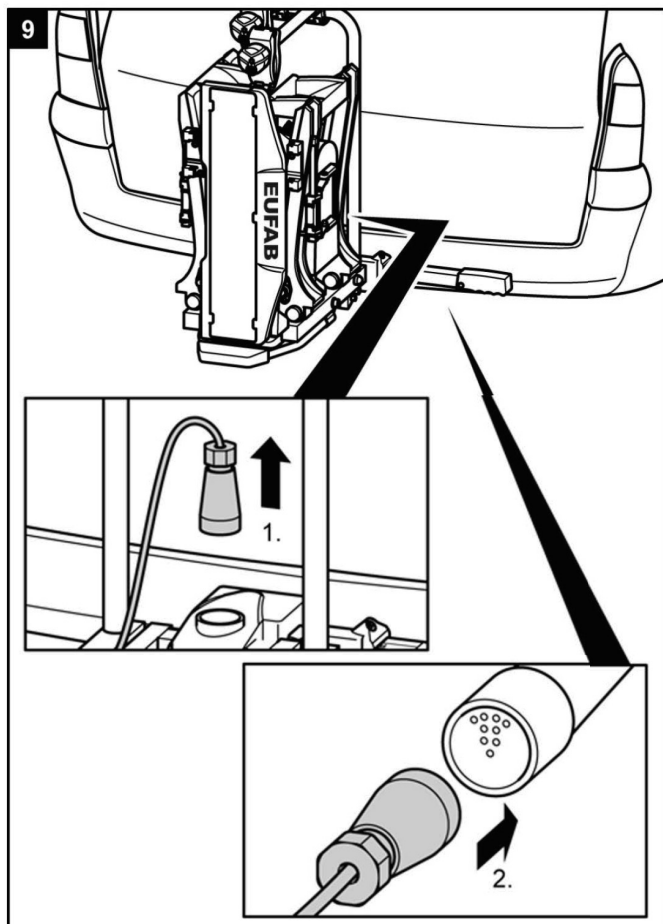
Uzamknutím předcházíte případné krádeži nosiče jízdních kol.


VAROVÁNÍ!

Újma na zdraví osob nebo věcné škody v důsledku ztracení nosiče jízdních kol během jízdy.

Uvolněný spoj mezi nosičem jízdních kol a spojkou přívěsu může vést k uvolnění nosiče jízdních kol. může vést k uvolnění nosiče jízdních kol.

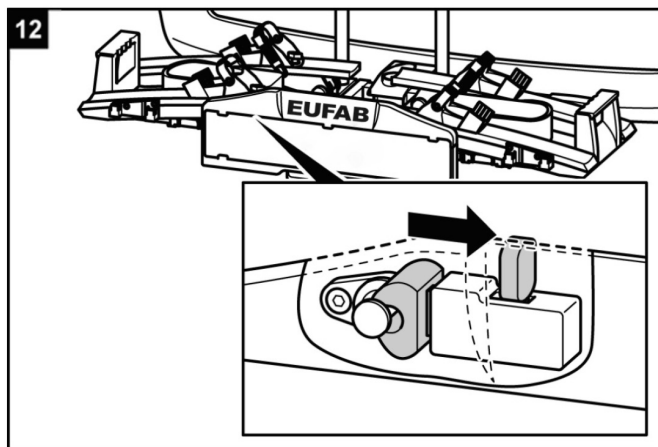
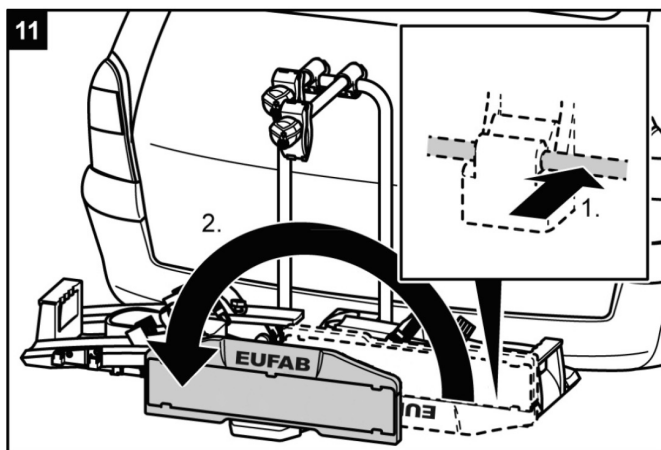
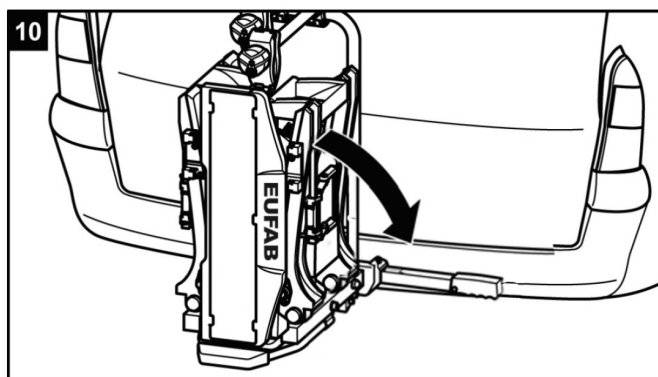
- ▶ Zkontrolujte nosič jízdních kol, zda je bezpečně upevněný.
- ▶ V případě uvolnění zopakujte pracovní kroky 4 až 8. Nedojdete ke zlepšení, musí se seřídít rychlouzávěr, viz kapitola Údržba.


VAROVÁNÍ!

Újma na zdraví osob v důsledku nepozorování jinými účastníky silničního provozu.

Jízda bez funkčního osvětlovacího zařízení může vést k nehodám.

- ▶ Před každou jízdou zkontrolujte správnou funkčnost osvětlovacího zařízení.
- ▶ V případě potřeby vyměňte vadné žárovky.
- ▶ Zkontrolujte spoj mezi konektorem a spojkou.

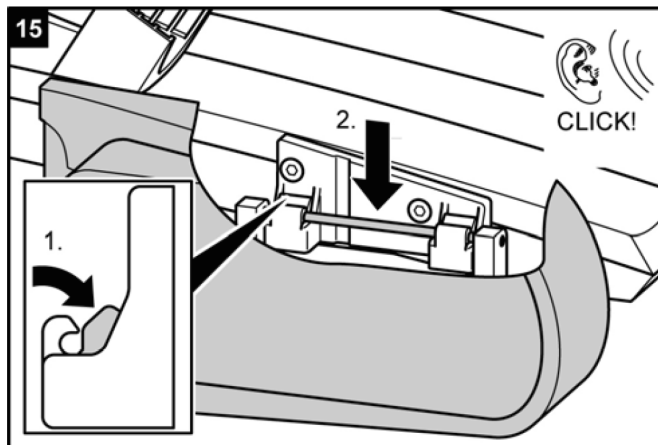
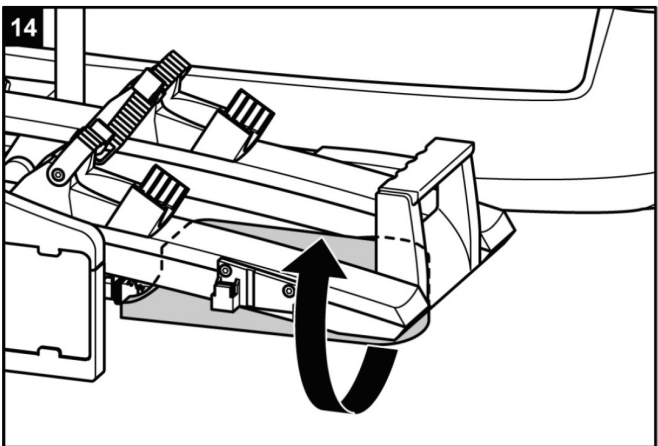
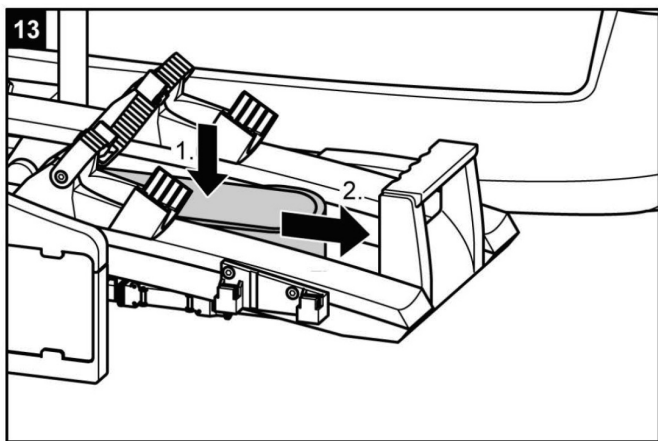


**VAROVÁNÍ!**

**Újma na zdraví osob nebo věcné škody
v důsledku nezajištěného držáku registrační
značky.**

Pokud se držák registrační značky nezajistí blokovacím čepem, může se během jízdy uvolnit.

- ▶ 1. Zatáhněte zpět blokovací čep.
- ▶ 2. Překlopte držák registrační značky, dokud slyšitelně nezapadne.
- ▶ 3. Pustte blokovací čep a nechte ho zapadnout do otvoru držáku registrační značky.



Namontovat jízdní kola



POZOR!

Možná újma na zdraví osob nebo věčné škody v důsledku poletujících dílů.

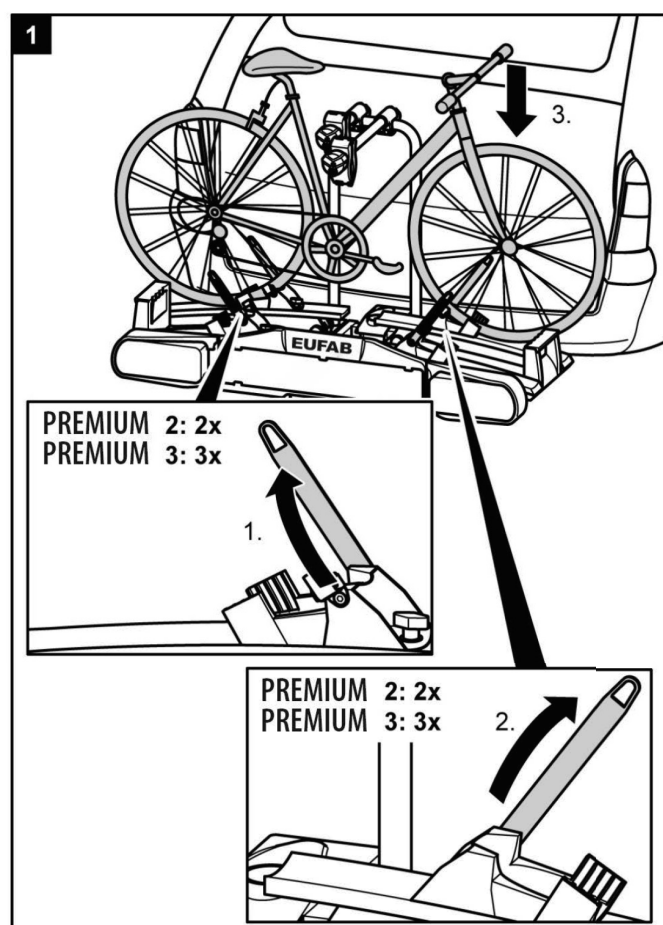
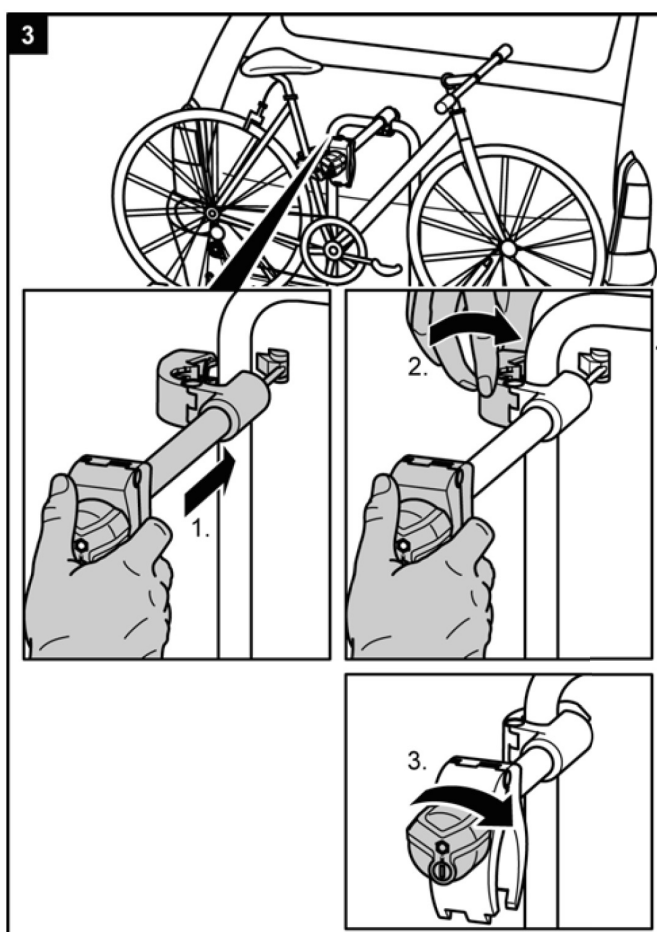
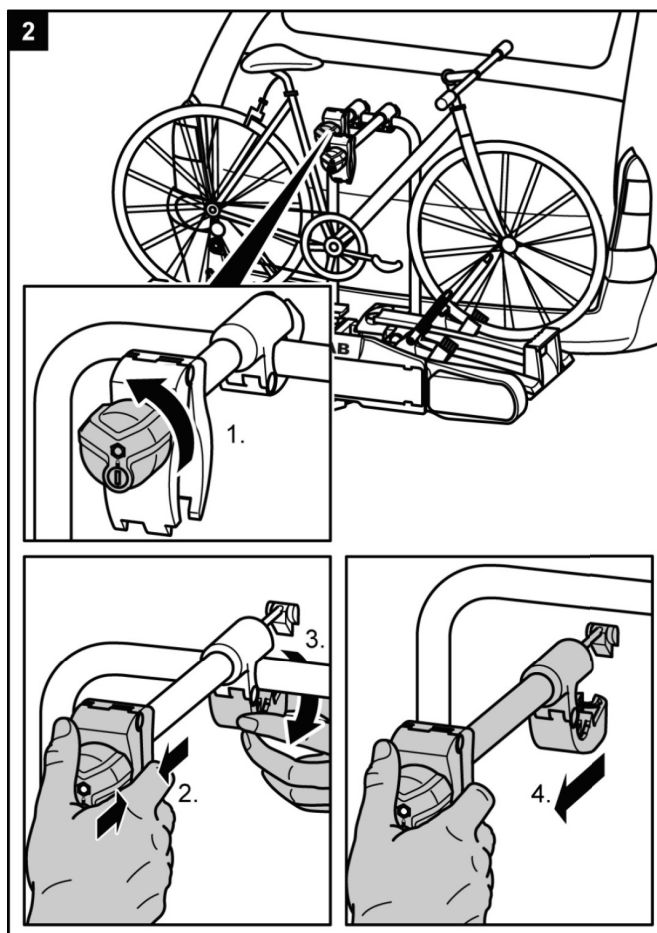
Díly jízdních kol, které nebyly pevně přišroubovány, se během jízdy mohou uvolnit.

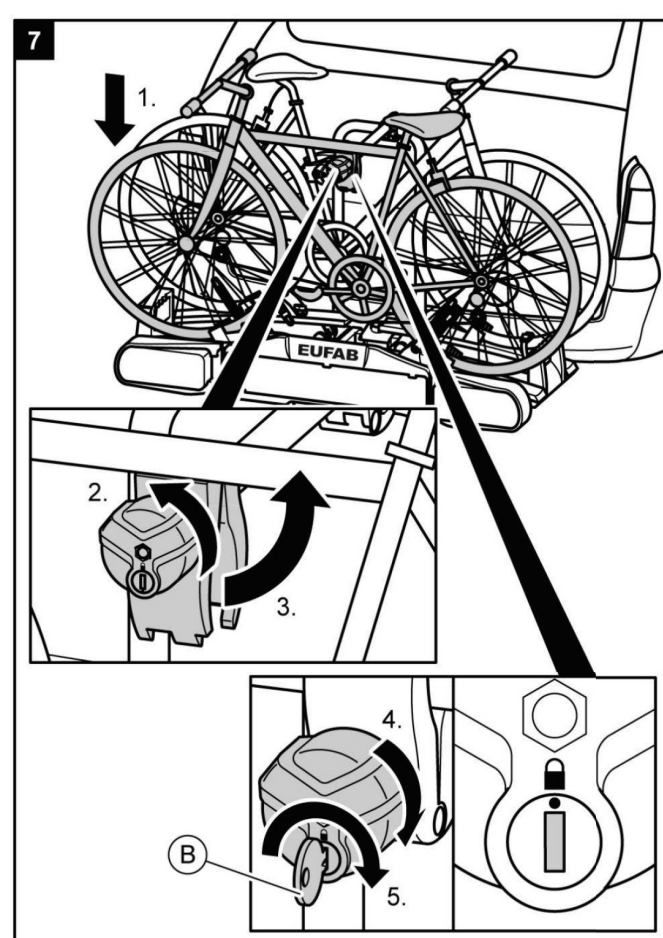
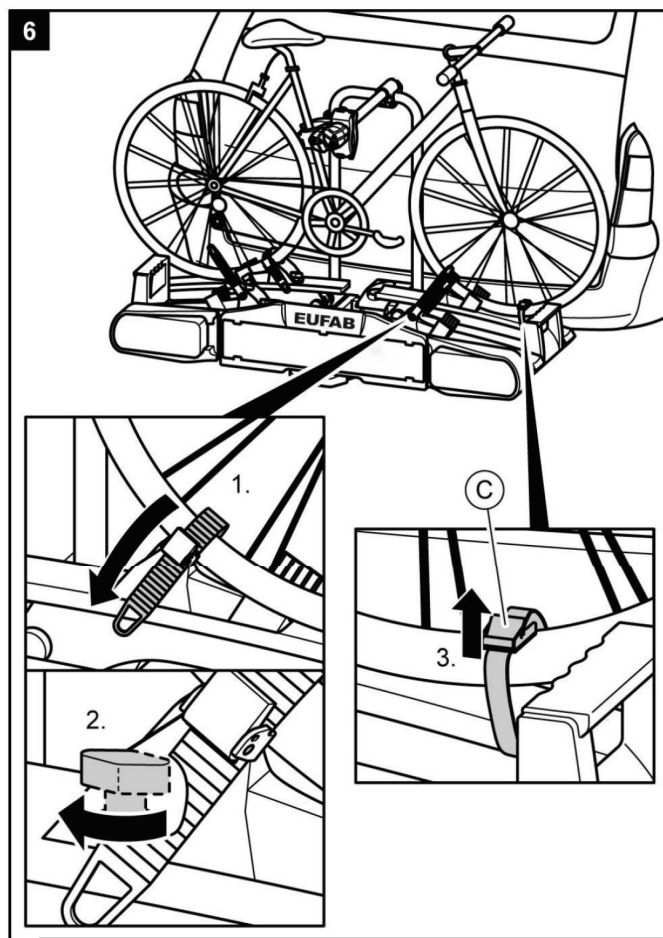
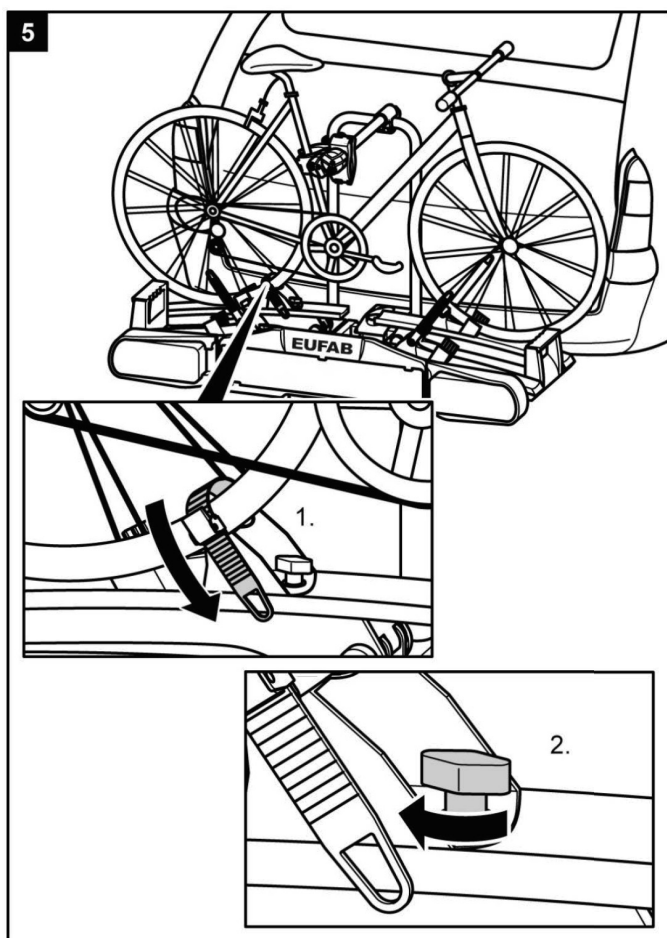
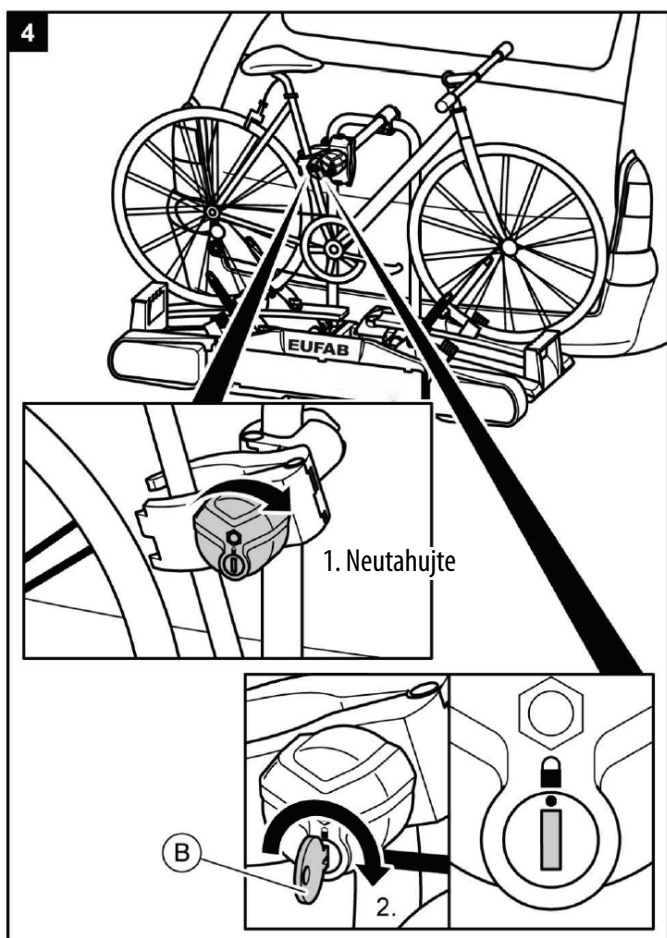
- Odstraňte všechny díly, které nejsou pevně spojeny s jízdním kolem, jako např. hustilky, tašky na jízdní kolo, navigační přístroje, baterie nebo akumulátory.

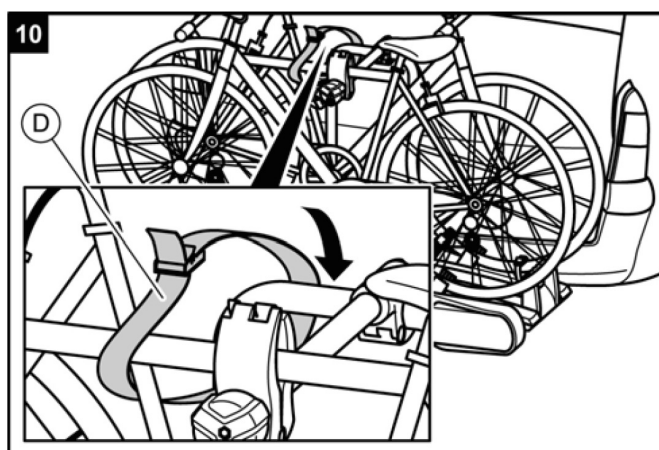
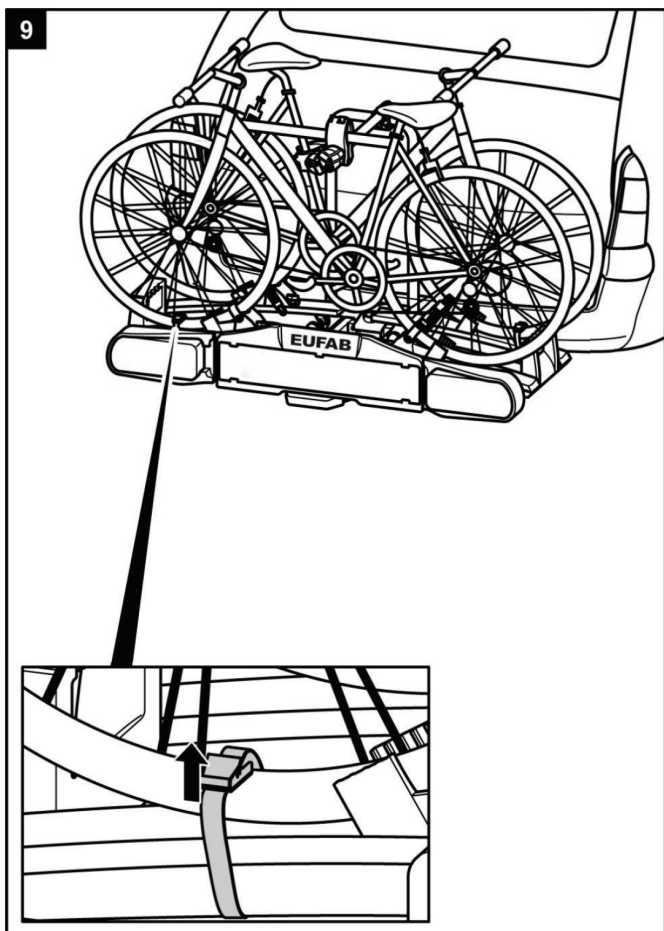
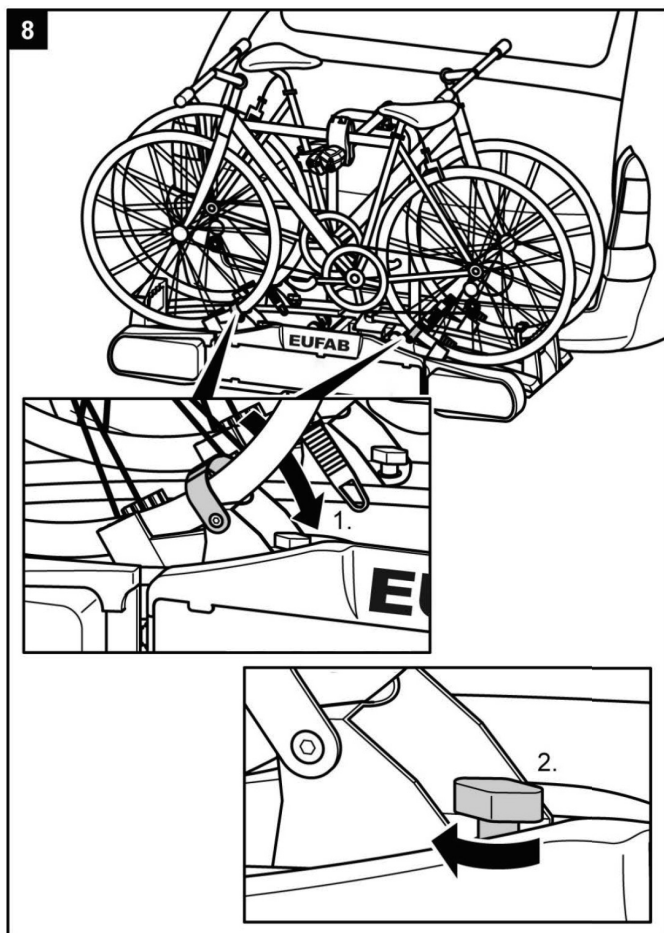


UPOZORNĚNÍ

Aby se vylepšily jízdní vlastnosti vašeho vozidla, přimontujte nejdříve nejtěžší kolo. Kromě toho byste měli v případě, pokud montujete pouze jedno jízdní kolo, vložit jízdní kolo do lišty, která se nachází nejbližší k zadní části vozidla.





**VAROVÁNÍ!**

Újma na zdraví osob nebo věcné škody v důsledku ztracení jízdních kol.

Jízda bez bezpečnostních popruhů může zapříčinit nehody.

- ▶ Před každou jízdou zkontrolujte správnost a pevnost osazení popruhu kolem jízdních kol a U třmen nosiče (viz krok 10).
- ▶ Před každou jízdou zkontrolujte správnost a pevnost osazení obou popruhů kolem předního kola a popruh kolem zadního kola jízdních kol.
- ▶ Příp. popruhy dotáhněte.
- ▶ Před každou jízdou zkontrolujte, zda nejsou použité popruhy poškozené a opotřebované.
- ▶ Poškozené nebo opotřebované popruhy se musejí před jízdou vyměnit za nepoškozené popruhy. Za tím účelem se mohou se používat pouze popruhy, které jsou schváleny společností EAL GmbH.

**VAROVÁNÍ!**

Újma na zdraví osob nebo věcné škody v důsledku ztracení jízdního kola během jízdy.

Volný spoj mezi nosičem a jízdním kolem může vést k uvolnění spoje a ztrátě jízdního kola.

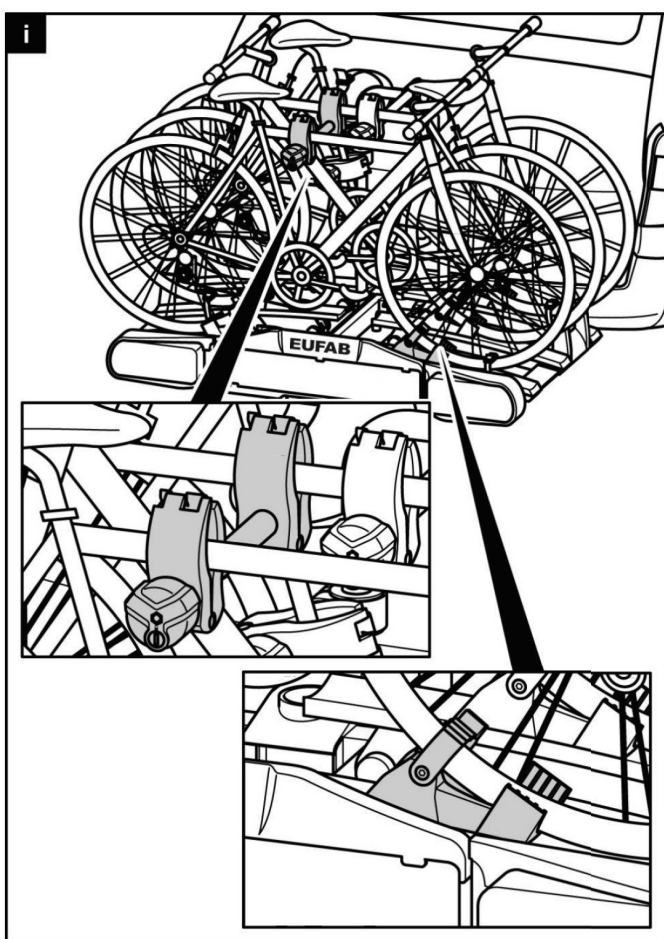
- ▶ Zkontrolujte jízdní kola, zda jsou bezpečně a kompletně upevněna.
- ▶ V případě uvolnění spoje zopakujte pracovní kroky 1 až 10 této kapitoly.

PREMIUM 3: Montáž třetího jízdního kola



UPOZORNĚNÍ

Montáž třetího jízdního kola se provádí na pneumatice pomocí volných zarážek kol jako při upevnění prvního a druhého jízdního kola. Navíc se třetí jízdní kolo spojí s rámem středního kola pomocí krátkého držáku rámu.



VAROVÁNÍ!

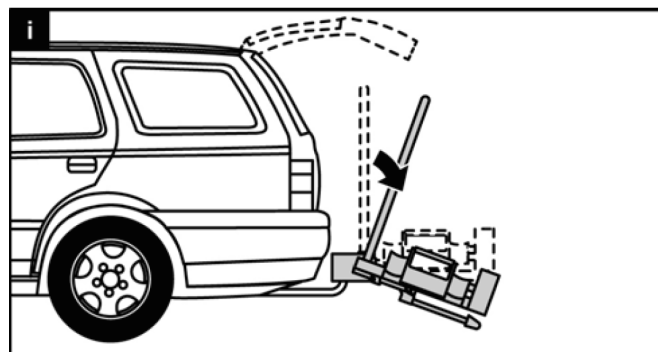
Újma na zdraví osob nebo věcné škody v důsledku ztracení jízdního kola během jízdy.

Jízda bez bezpečnostních popruhů může zapříčinit nehody.

Uvolněný spoj mezi nosičem a jízdním kolem může vést k uvolnění spoje a ztrátě jízdního kola.

- ▶ Bezpodmínečně dodržujte všechna výstražná upozornění uvedená na straně 95.

Překlopení nosiče jízdních kol, přístup k zavazadlovému prostoru

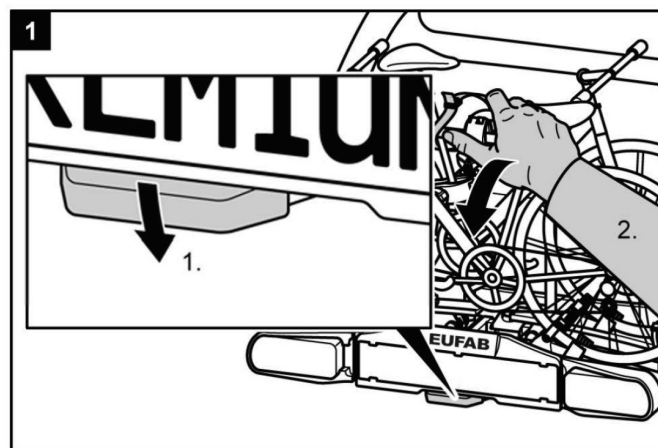


POZOR!

Újma na zdraví osob následkem otevření zadních výklopných dveří.

Zadní výklopné dveře by mohly narazit do nosiče jízdních kol a poškodit se.

- ▶ Elektrické ovládání zadních výklopných dveří vypněte a ovládejte je manuálně.
- ▶ Nosič jízdních kol před otevřením zadních výklopných dveří odklopte.



OPATRNĚ!

Újma na zdraví nebo věcné škody v důsledku náhlého sklopení.

Části těla nebo předměty, které se při sklopení nacházejí pod nosičem nebo před ním, se mohou přivřít.

- ▶ Ujistěte se, že se pod nosičem nic nenachází.
- ▶ Dávejte pozor na tělo, hlavně na hlavu, dodržujte bezpečnostní odstup.
- ▶ Nosič přidržte při sklápění za U - třmen.
- ▶ Pomocí chodidla uvolněte zablokování (1.) a poté rukou překlopte nosič dolů (2.).

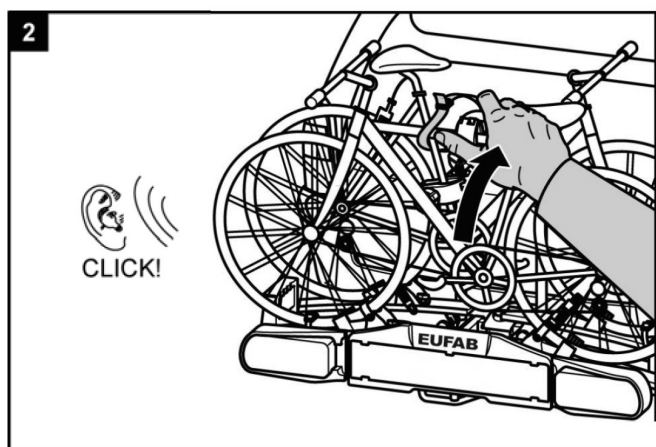


OPATRNĚ!

Možná újma na zdraví nebo věcné škody v důsledku vyklopení.

Části těla nebo předměty, které se nacházejí mezi nosičem a vozidlem, semohoupřivít.

- ▶ Ujistěte se, že mezi nosičem a vozidlem nic nenachází.
- ▶ Odstraňte vše v prostoru mezi nosičem a vozidlem.



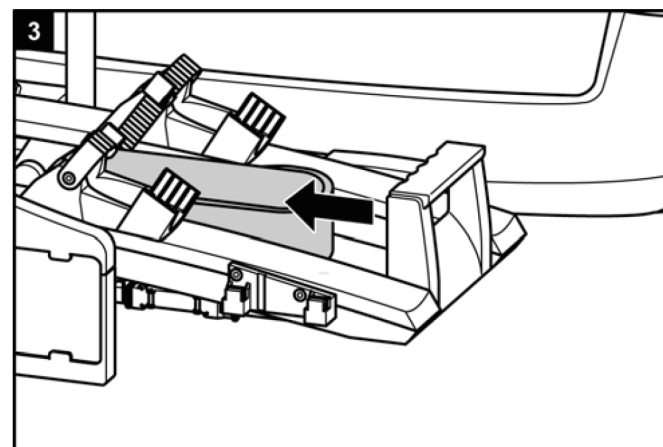
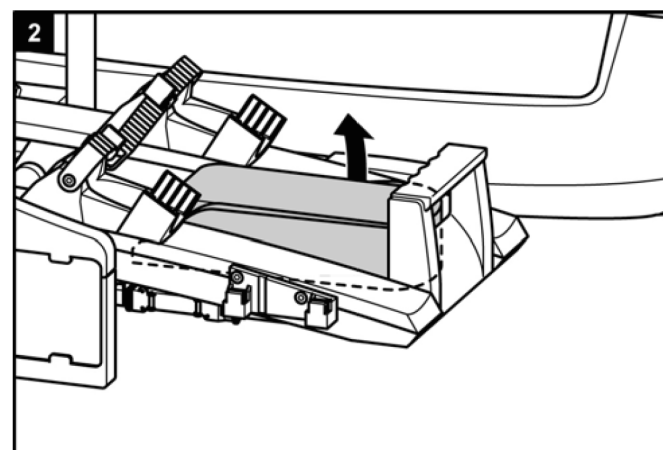
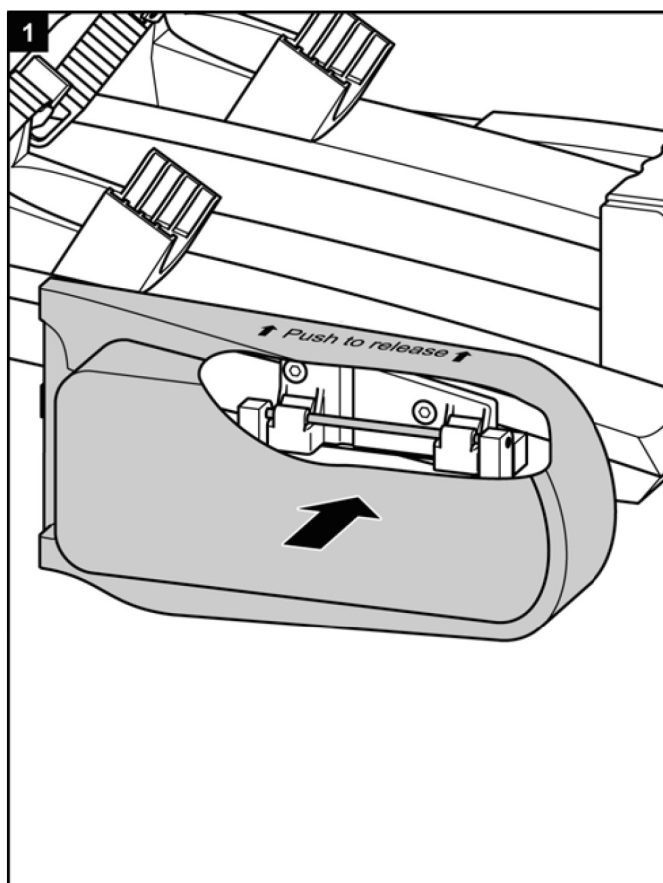
VAROVÁNÍ!

Možná újma na zdraví nebo věcné škody v důsledku ztracení nosiče jízdních kol během jízdy.

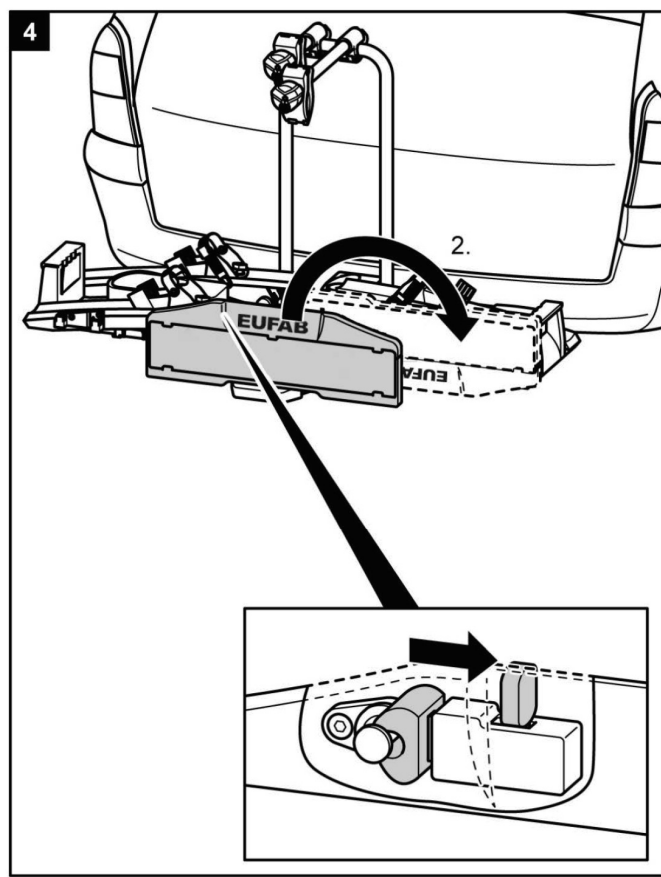
Neodklopený nosič jízdních kol může vést k odtržení nosiče nebo spojky.

- ▶ Před jízdou odklopte nosič.
- ▶ Zkontrolujte, zda nosič jízdních kol řádně zapadnul. V případě potřeby nechte nosič zapadnout podle výše uvedeného popisu.

Demontáž nosiče jízdních kol

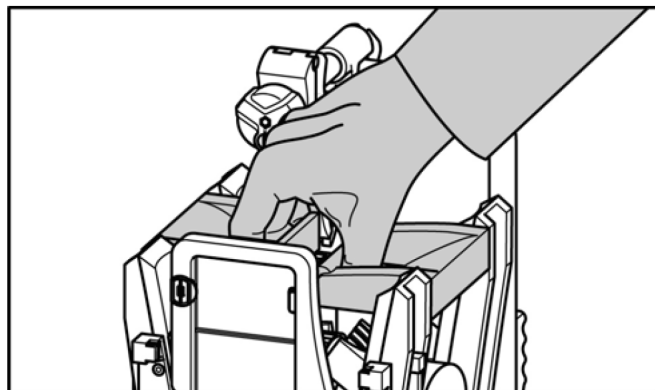


Nejdříve povolte blokovací čepy za držákem registrační značky.

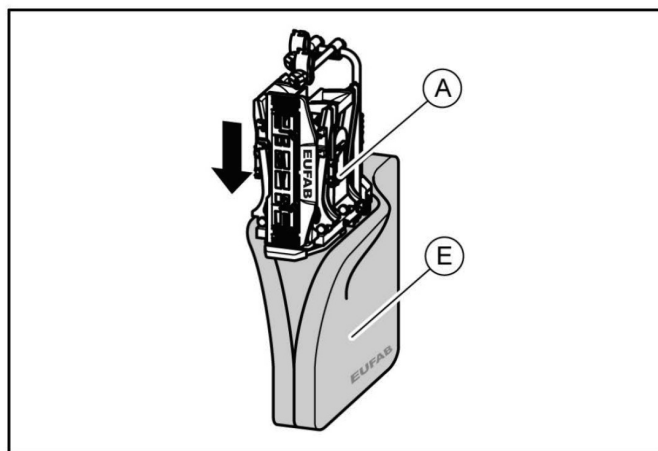


Při sejmutí nosiče jízdních kol postupujte následně v opačném pořadí oproti montáži.

Přenášení nosiče jízdních kol bez přepravní tašky



Uložení nosiče jízdních kol do přepravní tašky



Čištění a ošetřování

Nosič jízdních kol se dá čistit jemným čisticím prostředkem, teplou vodou a/nebo jemnou utěrkou. Předtím odstraňte hrubou nečistotu a prach. Nepoužívejte rozpouštědla ani podobné čisticí přípravky, protože mohou poškodit nosič jízdních kol.

Nosič jízdních kol nechte volně osušit. Nepoužívejte fén ani jiná výhřevná tělesa k urychlení procesu schnutí. Nosič jízdních kol čistěte pravidelně v pobřežní oblasti a při používání za podmínek v zimě, aby se smyla sůl a prodloužila jeho životnost.

Nosič jízdních kol uskladněte při delším čase nepoužívání (např. přes zimu) na suchém a chráněném místě, aby se prodloužila jeho životnost.

Údržba

Před každou jízdou zkontrolujte nosič jízdních kol ohledně opotřebování. Obzvláště se musejí vyměnit vadné kovové díly a upínací řemeny.

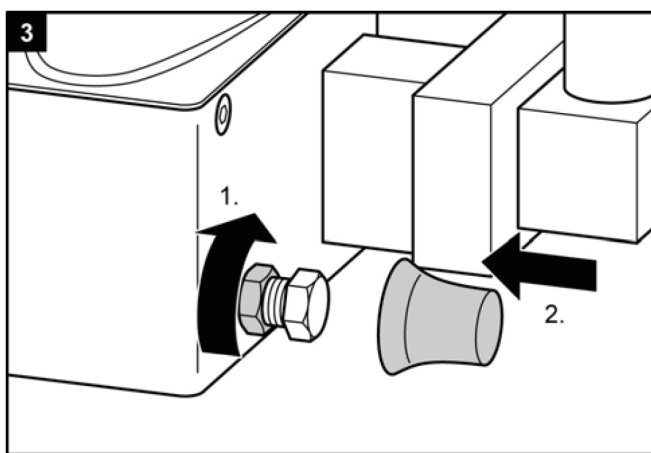
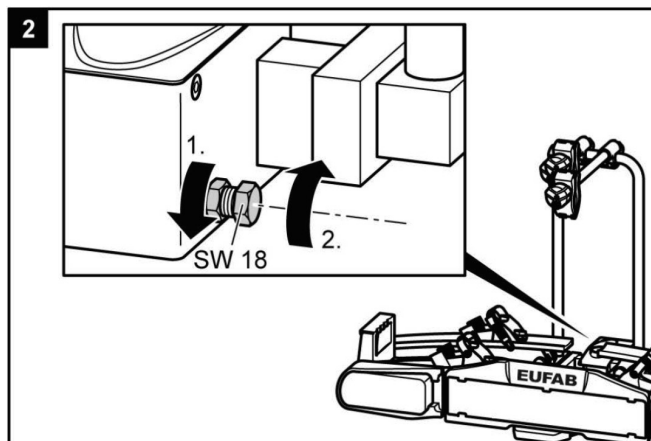
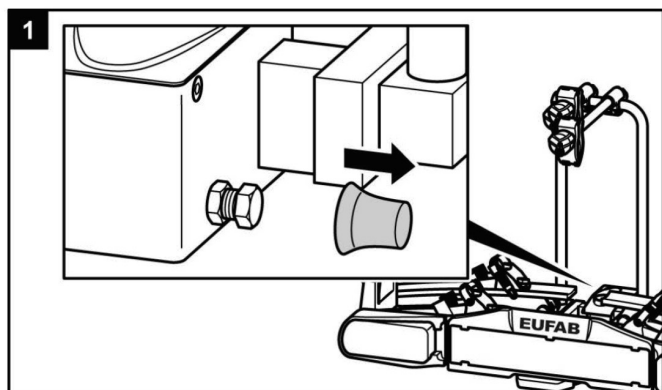
K výměně dílů se obraťte na náš zákaznický servis. Každá změna na originálních dílech a materiálech nebo na konstrukci nosiče jízdních kol může negativně ovlivnit bezpečnost a výkonnost.

Ocelové díly nosiče jízdních kol byly ve výrobě opatřeny ochranným práškovým lakovým nátěrem proti korozi. Pokud se tato vrstva laku poškodí, zajistěte co nejrychleji profesionální odstranění poškození. Za běžných podmínek a používání nosiče jízdních kol stačí nosič jízdních kol jen očistit, jinak nevyžaduje údržbu.

Seřízení rychlouzávěru

Tuto údržbu provádějte pouze tehdy, pokud se nosič jízdních kol nedá pevně namontovat na spojku přívěsu tak, jak je to uvedeno v kapitole Montáž.

- ▶ Nosič jízdních kol sejměte ze spojky přívěsu podle popisu v kapitole Demontáž.
- ▶ Stáhněte ochranný kryt proti prachu.
- ▶ Mírně povolte pojistnou matici tak, jak je znázorněno na obrázku.
- ▶ Nastavovací šroub otočte o čtvrt otáčky.
- ▶ Utáhněte pojistnou matici.
- ▶ Zkontrolujte, zda nosič nyní pevně přiléhá ke spojce přívěsu tak, jak je to popsáno v kapitole Montáž. Pokud nikoliv, zopakujte výše uvedené kroky.



Likvidace



Z důvodu osvětlovacího zařízení patří nosič jízdních kol mezi elektrické přístroje.

Elektrické přístroje neodhazujte do domovního odpadu! Vyřazené elektrické a elektronické přístroje se musí sbírat odděleně a odevzdávat na ekologickou recyklaci.

O možnostech likvidace vyřazených elektronických přístrojů se můžete blíže informovat u vaší obecní a městské správy.

Materiály jsou recyklovatelné. Recyklováním, zhodnocováním látek nebo jinými formami opětovného zhodnocení vyřazených přístrojů významně přispíváte k ochraně našeho životního prostředí!

Likvidaci nosičů jízdních kol provádějte v souladu se zákony a ustanoveními platnými ve vaší zemi.

Kontakt

📍 EAL GmbH

Otto-Hausmann-Ring 107
42115 Wuppertal
Německo

☎ +49 (0)202 42 92 83 0

📠 +49 (0) 202 42 92 83 – 160

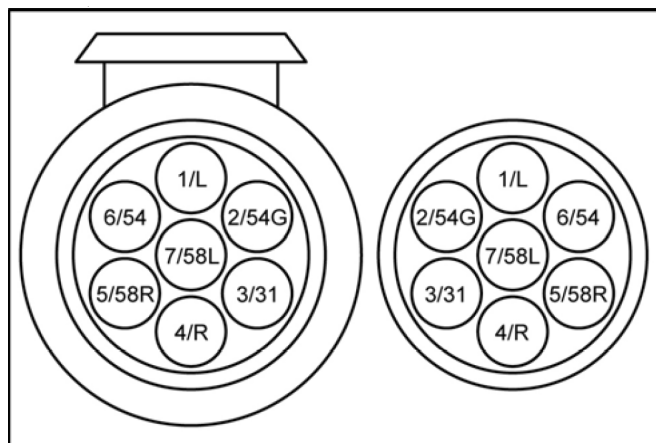
✉ info@eal-vertrieb.com

🌐 www.eal-vertrieb.com

Obsazení konektoru

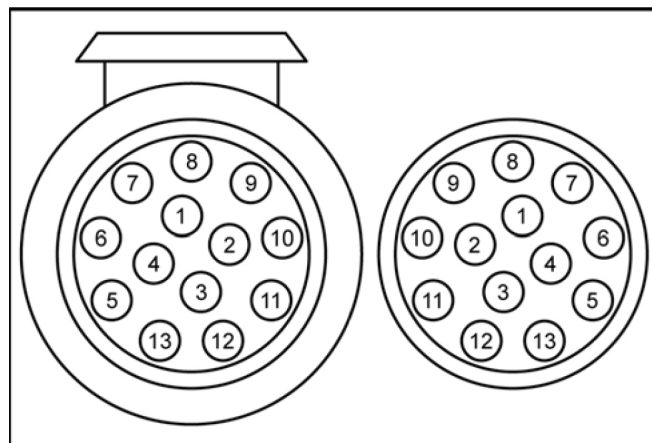
Nosič jízdních kol je vybavený osvětlovacím zařízením. Zařízení se připojuje do zásuvky spojky přívěsu pomocí 13-pólového konektoru. Pokud má vaše vozidlo místo 13- pólové přípojky k dispozici pouze 7-pólovou přípojku, jsou zde uvedeny příslušné příklady osazení. Tyto informace jsou určeny pouze k přestavení prostřednictvím specializované firmy. Přestavení prostřednictvím nevyškolené osoby je zakázáno.

7 pin



| | | |
|-------|-----------------------|---------|
| 1/L | Směrovka vlevo | žlutá |
| 2/54G | Koncové mlhové světlo | modrá |
| 3/31 | Uzemnění | bílá |
| 4/R | Směrovka vpravo | zelená |
| 5/58R | Koncové světlo vpravo | hnědá |
| 6/54 | Brzdová světla | červená |
| 7/58L | Koncové světlo vlevo | černá |

13 pin



| | | |
|----|-----------------------|---------|
| 1 | Směrovka vlevo | žlutá |
| 2 | Koncové mlhové světlo | modrá |
| 3 | Uzemnění | bílá |
| 4 | Směrovka vpravo | zelená |
| 5 | Koncové světlo vpravo | hnědá |
| 6 | Brzdová světla | červená |
| 7 | Koncové světlo vlevo | černá |
| 8 | Zpětné světlo | šedá |
| 9 | Neobsazené | |
| 10 | Neobsazené | |
| 11 | Neobsazené | |
| 12 | Uzemnění | |
| 13 | Neobsazené | |

